

TÜRKİYE EKONOMİSİ

Genel

Başta önemli dış ticaret ortaklarımızda olmak üzere, küresel kriz sürecinde yaşanan ekonomik küçülme, artan işsizlik düzeyleri, keskin bir düşüş sergileyen varlık fiyatlarının servet etkisi ve hane halkları ile iş aleminin beklentilerindeki bozulmalar hemen tüm ülkelerde tüketim ve yatırım taleplerinde ciddi boyutta bir daralmayı beraberinde getirmiştir. Daralan dış talebe bağlı olarak ülkemiz ihracatında yaşanan keskin düşüş, dış finansman olanaklarında meydana gelen daralma, bankalar ve şirketlerin net dış borç ödeyicisi durumuna gelmeleri ve geleceğe ilişkin beklentilerdeki bozulma nedeniyle tüketim ve yatırım talebinde gözlemlenen ciddi boyuttaki daralma, ülkemiz ekonomik faaliyet hacminde 2008 yılının son çeyreği ile başlayan keskin bir küçülmeyi beraberinde getirmiştir. 2008 yılının son çeyreğinde yüzde 6.5 oranındaki bir daralmanın ardından 2009 yılı ilk çeyreğinde yüzde 14.7 ile rekor bir düzeye ulaşan ekonomik küçülme daha sonra hafiflemeye yüz tutmuş ancak geçen yılın üçüncü üç aylık döneminde de devam etmiştir.

2008 yılının son çeyreği ile başlayan ve geride kalan dört çeyrek boyunca derin bir biçimde devam eden bu ekonomik küçülme başta imalat sanayi olmak üzere etkisini hemen tüm faaliyet sektörleri üzerinde açık biçimde hissettirmiştir. 2008 yılı Ağustos ayından başlayarak önceki yılın aynı ayına göre önemli oranda düşük seyreden sanayi üretim endeksi Ekim ayı dışında bu yılın ilk onbir aylık döneminde de bu eğilimini sürdürmüştür. Bu yılın üçüncü üç aylık dönemi itibarıyla tüketim harcamalarının, hafiflemiş olsa da, daralmasını sürdürüyor olması, Ekim ayında ihracat hacminin uzun bir küçülme döneminin ardından önceki yılın aynı ayına göre ilk kez büyümeye başlamış olmasına rağmen – Aralık ayında da bu eğilimini korumuştur - , başta bu yılın üçüncü üç aylık dönemi itibarıyla de tüketim harcamalarının, hafiflemiş olsa da, daralmasını sürdürüyor olması, dış talebin seyri konusundaki belirsizlik ve düşük kapasite kullanım oranlarının, yakın gelecekte de yatırım talebini baskı altında tutması beklenmektedir. İmalat sanayi kapasite kullanım oranının halen yüzde 70'in altında seyrediyor olması da iş aleminin yatırım kararlarını erteleme eğilimini güçlendirecek bir diğer faktör niteliği taşımaktadır.

İktisadi faaliyet hacmindeki bu daralma doğal olarak etkisini istihdam hacmi ve işsizlik haddi üzerinde de göstermiş ve bu yılın üçüncü çeyreği itibarıyla son bir yıllık dönemde işsiz sayısında milyon kişiye yaklaşan bir artış meydana gelmiştir. Yeni nüfus projeksiyonlarına göre yapılan tahminlere göre ise Ekim 2009 itibarıyla bir önceki yılın aynı ayına göre işsizlik haddi yüzde 11.2'den yüzde 13.0'e yükselirken, işsiz sayısında 569 bin kişilik artış meydana gelmiştir. Toparlanmanın yavaş seyretmesi olasılığının yüksek olması ve GSYH'nın kriz öncesi düzeyine ulaşmasının uzun bir vakit alacak ayrıca bu süre zarfında işgücüne katılımların süreceği olması, işsizlik haddinde halen gözlemlenen yüksek düzeyin uzun bir dönem boyunca süreceği yolundaki kaygıları güçlendirmektedir.

Ekonomik küçülme ile birlikte yatırım ve tüketim talebinin gerilemesi ayrıca kriz sürecinde uluslararası piyasalarda enerji ve emtia fiyatlarının gerilemesi, ihracat hacmindeki daralmaya rağmen dış ticaret açığının önemli ölçüde daralmasına ve cari açığın 2008 yılının son çeyreğinden itibaren önemli ölçüde gerilemesine neden

olmuştur. Bu çerçevede 2008 yılı itibariyle GSYH'nın yüzde 5.6'sı düzeyinde oluşan cari açığın finansman yapısında da kriz nedeniyle değişme gözlemlenmiştir. Daha evvelce cari açığı yurt dışından sağladığı uzun vadeli kaynaklarla finanse eden özel sektör son dönemde net dış borç ödeyicisi durumuna geçmiştir.

2008 yılı son çeyreğinden başlayarak bankaların ve bankalar dışı özel sektörün uzun vadeli dış kredi yenileme oranlarında ve dış kredi stokunda düşüş gözlemlenmiştir. Bu gelişmede dış kredi olanaklarındaki daralma, kredi maliyetlerinin artması ile ekonomik faaliyet hacmindeki daralmaya bağlı olarak bankacılık sektörünün ve banka dışı kesimin kredi ihtiyacındaki gerileme başta gelen etkenler olmuştur. Bankacılık sektörü kur riski taşıyamama eğilimini sürdürmüştür.

Genelde küresel düzeyde yaşanan gelişmelere paralel olarak enerji ve temel emtia fiyatlarındaki düşmenin ve toplam talepteki daralmanın bir sonucu olarak ülkemizde kriz sonrasında enflasyon haddinde ciddi bir yavaşlama meydana gelmiştir.

Kriz sürecinde dış talepte meydana gelen küçülme ülkemiz ihracatını ciddi düzeyde olumsuz biçimde etkilerken, tüketim talebindeki durgunluk ve yatırım faaliyetindeki keskin yavaşlama ithalat hacmini çarpıcı bir biçimde düşürmüştür, dolayısıyla önemli yapısal sorunlardan birini oluşturan dış ticaret açığı önemli ölçüde daralmıştır. Dış ticaret açığının önemli ölçüde küçülmesinde ithalat hacminde gözlemlenen daralmanın, ihracat hacminde meydana gelen gerilemeden daha yüksek oranda cereyan etmesi de etkili olmuştur. Bir önceki yıla göre AB'nden yapılan ithalatın toplam ithalat içindeki payı yükselirken, AB'ne yapılan ihracatın toplam ihracat içindeki payında gerileme meydana gelmiştir.

Dış ticaret açığında meydana gelen keskin daralma doğal olarak etkisini bir diğer yapısal sorunu oluşturan cari işlemler açığı üzerinde de göstermiş ve Ocak-Kasım dönemi itibariyle ülkemizin cari işlemler açığı bir önceki yılın aynı dönemine göre yüzde 74.4 oranında çarpıcı bir küçülme sergilemiştir. Cari işlemler hesabı 2009 yılı Ekim ayında, çok uzun bir aranın ardından ilk kez fazla vermiş, ancak Kasım ayında tekrar hızlı bir genişleme sergilemiştir..

Krizin derinliğini azaltmak ve ekonomik toparlanmayı öne almak için mali teşvik önlemleri alan diğer ülkelerde yaşandığı gibi, gelirlerdeki azalış ve harcamalarda meydana gelen artış sonucu merkezi yönetim bütçe açığı keskin bir artış sergilemiştir. Artan işsizlik düzeyi, firmaların daralan faaliyet hacmi ve düşen karlılıkları, tüketim talebindeki durgunluk ve ithalat hacminde meydana gelen şiddetli daralma kamu gelirlerinin gerilemesinde başta gelen etkenleri oluşturmuştur. Merkezi yönetim bütçesi harcamalarında 2009 yılında en önemli artış 'cari transferler'de olmuştur. Geçen yıla göre cari transferler yüzde 30.4 oranında ciddi bir artışla 91.8 milyar TL.'na ulaşırken, bu kapsamda yer alan 'sağlık, emeklilik ve sosyal yardım ' giderleri yüzde 50.0 oranında bir çarpıcı genişleme göstermiştir. Yine yılın tamamı itibariyle 'faiz' giderleri, kamu borçlanma maliyetinin ciddi biçimde azalmasına rağmen, artan borçlanma gereksinimi nedeniyle yüzde 5.0 oranında kayda değer bir artış göstermiştir. 2008 yılında 17.4 milyar TL. açık veren merkezi yönetim bütçesi bu yıl 52.2 milyar TL. açık verirken, aynı dönemler itibariyle gerçekleşen 'faiz dışı fazla' 33,2 milyar TL.'ndan, 986 milyon TL.'na gerilemiştir.

Enflasyon haddindeki düşüş, likiditenin arttırılması, Merkez bankasınınca 2008 yılı sonbaharından itibaren politika faiz hadlerinin kararlı ve ciddi biçimde düşürülmesi ve bunun piyasa faiz hadlerine yansımaları ile risk algılamalarındaki iyileşme son bir yıllık dönemde Hazinesin borçlanma maliyetlerinin keskin biçimde düşürülebilmesine olanak vermiş ve 2008 yılı Aralık ayı itibariyle yüzde 9.3 olan Hazine iskontolu iç borç ihaleleri reel faiz oranı (nominal bileşik yüzde 18.6) bu yılı aynı ayı itibariyle yüzde 2.3 e (nominal bileşik yüzde 9.0) gerilemiştir.

Kamu kesiminin ekonomik kriz nedeniyle artan borçlanma gereksinimi, borçlanma maliyetindeki düşüşe rağmen kamu borç stokunun hızlı bir biçimde büyümesi sonucunu getirmiştir. Önceki yıla göre 42.6 milyar TL. artan borçlanma gereksinimi ayrıca, iç borç çevirme oranının 2008 yılına ilişkin yüzde 74.3 oranından 2009 yılı Ocak – Kasım döneminde yüzde 103.4'e tırmanmasına da neden olmuştur.

Bu gelişmeler sonucu 2008 yılı sonu itibariyle 274.8 milyar TL. olan iç borç stoku Aralık 2009 ayı itibariyle 330.0 milyar TL.'na yükselmiştir. Aynı dönemde merkezi yönetimin dış borç stokunda 5.0 milyar Dolar eşdeğeri tutarında bir artış gerçekleşmiştir. Önceki yıl sonu itibariyle 380.3 milyar TL. düzeyinde bulunan merkezi yönetim toplam borç stoku Aralık 2009 ayı sonu itibariyle 441.4 milyar TL.'na ulaşmıştır. 2008 yılı sonu itibariyle toplam 268.0 milyar TL. olan kamu kesimi net borç stoku ise 2009 yılı ilk dokuz aylık dönemi sonu itibariyle 302.9 milyar TL. düzeyine çıkmıştır.

Genel Makroekonomik Denge

Ülkemizde tasarruf eğilimi düşüktür ve toplam tasarruflar, ekonomik büyüme için gerekli olan yatırım hacminin finansmanını karşılamamakta, dolayısıyla büyüme önemli tutarda dış kaynak girişine bağlı bulunmaktadır. Kamu kesimi bugüne kadar uzanan uzun bir dönemde sürekli borçlanma gereksinimi duymuş ve bu durum finansman kaynaklarının kamu kesimince kullanılmasını zorunlu kılarak, reel faiz hadlerinin 2009 yılı ortalarına kadar olan çok uzun bir dönem boyunca yüksek düzeylerde seyretmesine ve özel kesimin yatırım heves ve olanaklarının kısıtlanmasına neden olmuştur. 2001 yılı ekonomik krizini izleyen dönemde ise özellikle 2003 yılından başlayarak, Türk Lirası'nın değer kazanımı süreci ithal malları için satınalma gücü artışı sağlayarak özel kesimin tüketim eğilimini kamçulamış, yatırım mallarını görece olarak daha ucuz hale getirmiş, diğer taraftan küresel likidite bolluğunun olanaklı kıldığı düşük faiz hadleri yatırım harcamalarını canlandırmış ve sonuçta sözü edilen dönemde Türkiye'nin, özel kesim ve kamu sektörünün birlikte verdiği önemli boyuttaki tasarruf açığını gösteren cari işlemler hesabı açığı 2007 yılı itibariyle GSYH'nın yüzde 5.7'sine ulaşmış, 2008 yılında ise yüzde 5.6 olarak gerçekleşmiştir.

İç tasarruf açığı sorunu 2008 ve 2009 yılları Kasım ayları sonu itibariyle gerçekleşen cari işlem açığının finansman şekli ile açık bir şekilde ortaya çıkmaktadır. Geçen yılın Kasım ayı sonu itibariyle oluşan 43 milyar Dolar tutarındaki cari açığın tamamı yaklaşık aynı düzeyde 43 milyar Dolar tutarında dış finansmanla karşılanmıştı. Bu tutarın 18 milyar Dolar bölümü doğrudan yatırım iken, 27 milyar Dolarlık bölümünü şirketlerin sağlamış olduğu dış finansman oluşturuyordu. Küresel krizin dış ve iç talepte yol açtığı derin daralma sonucu bu yılın aynı döneminde keskin bir düşüş sergileyerek 13 milyar Dolar düzeyine gerileyen cari işlemler hesabı açığının finansmanında ise dış kaynak temin edilememiştir. Bu açığın 10 milyar Dolarlık bölümü kaynağı bilinmeyen "net hata noksan" kaleminden, 3 milyar Dolarlık bölümü de "rezerv" kaybindan karşılanmıştır.

Özel kesim kaynak sağlanması bir yana 2009 yılında net 9.2 milyar Dolar tutarında dış borç geri ödemesinde bulunmuşlardır. Bu tablo ülkemizin, özellikle yatırımların finansmanı dikkate alındığında ne kadar ciddi boyutta bir iç tasarruf haddi yetersizliği sorunu ile karşı karşıya bulunduğunu çok açık biçimde ortaya koymaktadır.

Ekonominin Genel Dengesi (Cari Fiyatlarla, Milyon TL.)¹

	2007	2008
Toplam Tüketim	706 237	781 984
Kamu	83 231	95 463
Özel	623 007	686 431
Toplam Yatırım	180 454	210 339
Sabit Sermaye yatırımı	183 416	191 815
Kamu	32 534	39 123
Özel	150 881	152 692
Stok Değişimi	- 2 951	18 524
Toplam Yurtiçi Talep	886 692	992 233
Net Mal ve Hizmet İhracatı	- 43 513	- 42 135
Gayrisafi Yurtiçi Hasıla	843 178	950 098
Gayrisafi Milli Harcanabilir Gelir	836 814	942 224

Net mal ve hizmet ihracatının GSYH'ya olan oranı 2007 ve 2008 yıllarında sırasıyla yüzde – 5.2 ve yüzde – 4.4 olarak gerçekleşmiştir. Küresel kriz nedeniyle dış ticaret açığının daralması ve yatırım hacminde keskin bir düşüş olması sonucu 2009 yılının ilk dokuz aylık döneminde net mal ve hizmet ihracatı önceki yılın aynı dönemine ilişkin 42 135 milyon TL.'ndan, 4 992 milyon TL.'na gerilemiş ve GSYH'ya olan oranı söz konusu dönem itibarıyla yüzde 0.7 olarak gerçekleşmiştir. 2010 Yılı Programına göre net mal ve hizmet ihracatının GSYH'ya olan oranının 2009 yılında yüzde – 0.3'e düşmesi beklenmektedir. Orta Vadeli Program 2009 yılında cari işlemler açığının GSYH'ya olan oranının yüzde – 1.8 olarak gerçekleşmesini öngörmektedir.

Gayrisafi Yurtiçi Hasıla

2001 yılını izleyen dönemde gerçekleşen ve esas itibarıyla dış borçlanmaya dayalı iç tüketim ve yatırım artışından güç alan ve uzun dönemde sürdürülebilirliği olmayan görece olarak hızlı büyüme süreci 2007 yılı II. çeyreğinden itibaren (2008 yılı I. çeyreğine ilişkin beklentilerin üzerindeki yüzde 7.3 oranı hariç tutulursa) belirgin bir yavaşlama süreci içersine girmiş, 2008 yılı son çeyreğinde ise ekonomi, 27 dönem süren bir büyüme döneminin ardından keskin bir küçülme sergilemiştir.

2001 yılında yüzde 5.7 oranında küçülmesinin ardından hızlı bir büyüme süreci içersine giren ve 2002-2006 döneminde sırasıyla yıllık yüzde 6.2, yüzde 5.3, yüzde 9.4, yüzde 8.4 ve yüzde 6.9 oranında (1998 yılı bazlı GSYH serisine göre) büyüme gösteren GSYH'da 2007 yılında belirgin bir yavaşlama gözlemlenmiş ve büyüme hızı yüzde 4.7'ye gerilemiştir. Ekonomideki yavaşlama, yılın ilk çeyreğinde gerçekleşen yüzde 7.2 oranındaki büyümenin ardından 2008 yılının ikinci üç aylık döneminde dikkat çekici bir hız kazanmış ve büyüme hızı ikinci çeyrekte yüzde 2.8'e ve üçüncü çeyrekte de yüzde

¹ DPT, 2010 Yılı Programı, S. 19.

1.2'ye gerilemiştir. Küresel ekonomik krizin giderek derinlik kazanması, ticaret ortağımız olan ülkelerde tüketim ve yatırım talebinin düşmesi, küresel finansal piyasalarda hüküm süren kredi sıkışıklığının yol açtığı dış finansman sorunları ile tüketici ve özel kesim beklentilerindeki bozulma etkilerini 2008 yılı üçüncü çeyreğinden itibaren Türk ekonomisi üzerinde yıkıcı bir biçimde göstermeye başlamış ve bu süreç, yılın son çeyreğinde ekonominin, önceki yılın aynı dönemine göre, çarpıcı bir biçimde, yüzde 6.2 oranında küçülmesi ile yeni bir fazın başlamasına neden olmuştur. Yüzde 0.9 oranında, gerçekten düşük düzeyde gerçekleşen 2008 yılı büyümesine talep yönünden göz atıldığında, özellikle not edilmesi gereken bir husus toplam harcamalar (talep) içinde yüzde yaklaşık 73.0 oranında bir ağırlığa sahip olan özel tüketim harcamalarının yılın tamamı itibarıyla yüzde 0.1 oranında bir küçülme ortaya koymuş olmasıdır. Özel tüketim harcamalarındaki daralmayı, kamu nihai tüketim harcamalarındaki artış kısmen telafi etmiştir.

Dış talebin daralması, beklentilerdeki bozulmanın yatırım ve tüketim harcamaları üzerinde daraltıcı etkide bulunması 2009 yılının ilk çeyreğinde ekonominin bir önceki yılın aynı dönemine göre, rekor bir düzeyde, yüzde 14.7 oranında küçülmesi sonucunu getirmiştir. Kriz sürecinde belirgin bir artış gösteren işsizlik haddi ve düşen kapasite kullanım oranları beklentileri bozmak suretiyle tüketim ve yatırım talebinin daralmasında başta gelen etkenler olurken, küresel krizin ülkemize olacak yansımalarının yeterince algılanamamış olması da alınması gereken önlemlerin zamanlama ve hacmini olumsuz yönde etkilemiştir. Yılın ilk çeyreğinde ekonominin şiddetli bir küçülme sergilemesinde imalat sanayinin yüzde 21.8, inşaat faaliyetlerinin yüzde 18.9, ticaret hacminin yüzde 28.3 ve ulaştırma ve haberleşme faaliyetlerinin yüzde 17.7 oranında daralması üretim açısından başta gelen nedenleri oluşturmuştur. Talep açısından bakıldığında ise yılın ilk çeyreğinde önceki yılın aynı dönemine göre, GSYH içinde yüzde 72.3 oranında paya sahip hanehalkları yurtiçi tüketiminin yüzde 10.0, yüzde 17.0 oranında paya sahip yatırım harcamalarının yüzde 27.5 ve yüzde 24.5 oranında paya sahip dış talebin yüzde 11.2 oranında küçülmesi etkili olmuştur.

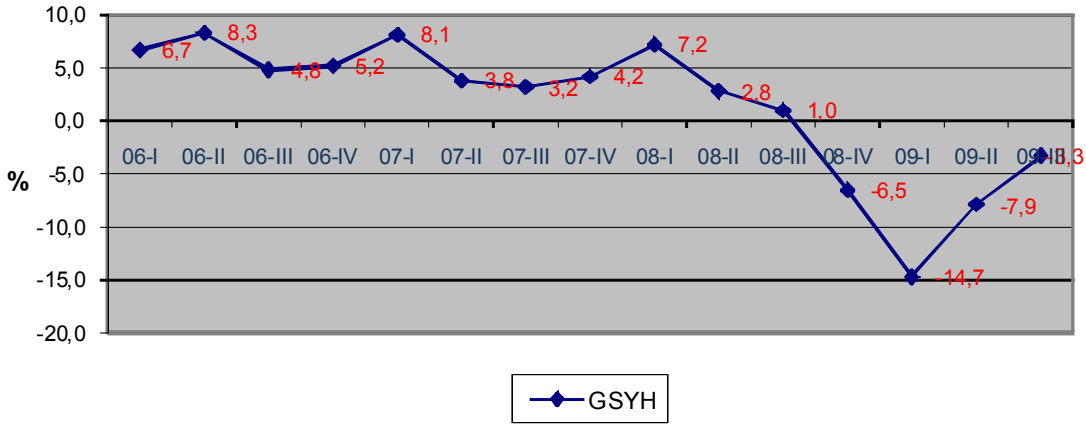
Birinci çeyrekte özel tüketim ve özel yatırım talebi şiddetli daralmanın bir sonucu olarak büyümeye sırasıyla -3.1 ve - 5.9 puan negatif katkıda bulunurken, kamu harcamalarının etkisi sınırlı kalmış ve kamu tüketim ve kamu yatırım harcamaları ekonomik büyümeye sırasıyla + 0.4 ve + 0.7 puan düzeyinde pozitif katkı sağlamıştır.

Ülkemizde geçen yılın son çeyrek döneminde başlayan ekonomik küçülme süreci giderek hafiflemeyle beraber 2009 yılının ikinci ve üçüncü üç aylık dönemlerinde de devam etmiştir. Gayrisafi yurtiçi hasıla sabit fiyatlar üzerinden yılın ikinci çeyreğinde yine derin bir biçimde, yüzde 7.9 oranında, üçüncü çeyrekte ise biraz ivme kaybederek yüzde 3.3 oranında daralma göstermiştir.

GSYH 'da gözlemlenen ciddi daralmaya üretim faaliyetleri yönünden bakıldığında, ikinci çeyrekte imalat sanayi katma değerinin yüzde 11.2, inşaat sektörünün yüzde 21.4, ticaret sektörünün yüzde 15.4 ve ulaştırma ve haberleşme hizmetleri katma değerinin yüzde 12.2 oranında, önceki yılın aynı dönemine göre küçülme sergilemiş olmasının ikinci çeyrekte tanık olunan yüzde 7.9 oranındaki gerilemede başta gelen etkenleri oluşturduğu sonucuna varılmaktadır. Talep yönünden ise ikinci çeyrekteki bu ekonomik daralmada en önemli unsuru yatırım harcamalarında meydana gelen yüzde 24.3 oranındaki küçülmenin oluşturduğu, onu toplam talep içindeki ağırlığı nedeniyle tüketim talebindeki yüzde 1.5 ve ihraç talebindeki yüzde 10.1 oranındaki daralmaların izlediği görülmektedir.

Yılın ikinci çeyreğinde talep unsurlarının ekonomik büyümeye olan etkisi gözden geçirildiğinde; özel tüketim harcamalarının -7.2 puan, özel yatırım harcamalarının -7.5 puan olumsuz katkıda bulunmasına karşılık, toplam harcamalar içindeki paylarının düşük olmasının bir sonucu olarak kamu tüketiminin + 0.5 puan ve kamu yatırım harcamalarının + 0.6 puan pozitif katkıda bulunduğu görülmektedir.

Dönemler İtibariyle GSYH Büyüme Oranları (Yıllık % değişim)



2009 yılı üçüncü üç aylık döneminde de biraz hız kesmiş olmakla beraber Türkiye ekonomisi daralma eğilimini sürdürmüştür ve yüzde 3.3 oranında küçülmüştür. GSYH'daki bu gerilemeye üretim açısından bakıldığında önceki yılın aynı dönemine göre, inşaat sektöründeki küçülmenin yüzde 18.1 oranı ile yaklaşık önceki iki dönemdeki daralma hızını sürdürdüğü, madencilik, imalat, ticaret ve ulaştırma ve haberleşme hizmetleri katma değerlerinde ise yine daralma sürecinin devam ettiği ancak önceki dönemlere göre yavaşladığı ve hız kaybettiği görülmektedir.

Üçüncü üç aylık dönemde GSYH içinde yaklaşık yüzde 15,0 oranında paya sahip imalat sanayi katma değerinin yüzde 3,9, yüzde 11,0 oranında paya sahip ticaret sektörünün yüzde 7,2 ve yüzde 13,0 oranında paya sahip ulaştırma ve haberleşme hizmetleri katma değerinin yüzde 6,9 oranında gerileme gösterdiği gözlemlenmiştir. GSYH içinde yüzde 10,0'un üstünde bir paya sahip olan konut sahipliği sektöründe ise yüzde 3,8 oranında bir katma değer artışı meydana gelmiş olması, ekonomik küçülmenin yavaşlamasında not edilmesi gereken bir olumlu rol oynamıştır.

2009 yılının üçüncü döneminde tanık olunan yüzde 3,3 oranındaki ekonomik daralmaya talep yönünden bakıldığında, bu daralmada yine en önemli etkenin yatırım talebinde süregelen küçülme eğilimi olduğu sonucuna varılmaktadır. Bu dönemde de hanehalkları tüketim talebi ile dış talep önceki yılın aynı dönemine göre daralma süreci içinde olmuşlardır. Ancak her iki talep unsurunda da daralma önceki dönemlere göre yavaşlama sergilemiş ve tüketim talebindeki gerileme yüzde 0,9'da kalırken, dış talepteki küçülme yüzde 4,6 olarak gerçekleşmiştir. Kamu gelirlerindeki azalma ve harcamalarındaki artış sonucu oluşan önemli tutardaki bütçe açığı kamu yatırım

harcamalarının sınırlı tutulması zorunluluğunu doğurmuş, bu nedenle 2008 yılı ikinci çeyreğinden itibaren büyümeye pozitif katkı sağlayan kamu yatırım harcamaları, 2009 yılının üçüncü çeyreğinde ekonomik büyümeye – 0.4 puan negatif katkı yapar bir konuma gerilemiştir. Bu dönemde biraz hafiflemiş olmakla beraber özel tüketim ve yatırım harcamalarının büyüme üzerindeki olumsuz etkileri devam etmiş ve özel tüketim - 0.6 ve özel yatırım da – 3.5 puan negatif katkıda bulunmuştur. Üçüncü çeyrekte kamu tüketim harcamalarının büyümeye olan olumlu katkısı, önceki dönemde olduğu gibi, + 0.5 puan olarak gerçekleşmiştir.

2009 yılının ilk dokuz aylık dönemine efektif talep (harcamalar) açısından göz atıldığında, bu dönemde önceki yılın aynı dönemine göre sabit fiyatlar üzerinden, özel tüketim harcamalarının yüzde 3.5 ve özel yatırım harcamalarının keskin bir daralmayla yüzde 27.7 oranında küçüldüğü, buna karşılık kamu tüketim ve kamu yatırım harcamalarının sırasıyla yüzde 3.6 ve 4.0 oranında genişlediği gözlemlenmektedir.

İstihdam

Aralık 2007 dönemi itibariyle 2 436 bin kişi olan işsiz sayısı Ağustos 2008 dönemi itibariyle 2 438 bine, Eylül döneminde 2 548 bine ve Ekim döneminde 2 687 bine ve Aralık döneminde de 2 995 bine yükselmiştir. 2007 yılı Aralık dönemi itibariyle yüzde 10.1 olan işsizlik haddi, 2008 yılı Aralık ayı dönemi itibariyle yüzde 12.3'e yükselmiştir. 2007 ve 2008 yılları Aralık ayları itibariyle işsiz sayısında 645 bin düzeyinde dramatik bir artış meydana gelmiştir. İşsizlik düzeyindeki tırmanma 2009 yılı boyunca da hız kaybetmeksizin devam etmiştir.

İşgücü Piyasasındaki Gelişmeler

	2007	2008	2008			2009	2008	2009
	Aralık	Yıllık	Aralık	I	II.	III.	Ekim*	Ekim*
Çalışma çağı nüfusu (000 kişi)	49 575	50 772	50 339	51 360	51 585	51 789	51 073	51 933
İşgücüne katılma oranı (Yüzde)	46.2	46.9	47.7	45.9	48.2	49.3	47.5	48.8
İşgücü (000 kişi)	22 879	23 805	24 009	23 582	24 837	25 537	24 297	25 319
İstihdam (000 kişi)	20 443	21 194	20 736	19 779	21 455	22 108	21 567	22 019
İşsiz (000 kişi)	2 436	2 611	3 274	3 802	3 382	3 429	2 730	3 299
İşsizlik oranı (Yüzde)	10.6	11.0	13.6	16.1	13.6	13.4	11.2	13.9

* Yeni nüfus projeksiyonlarına göre

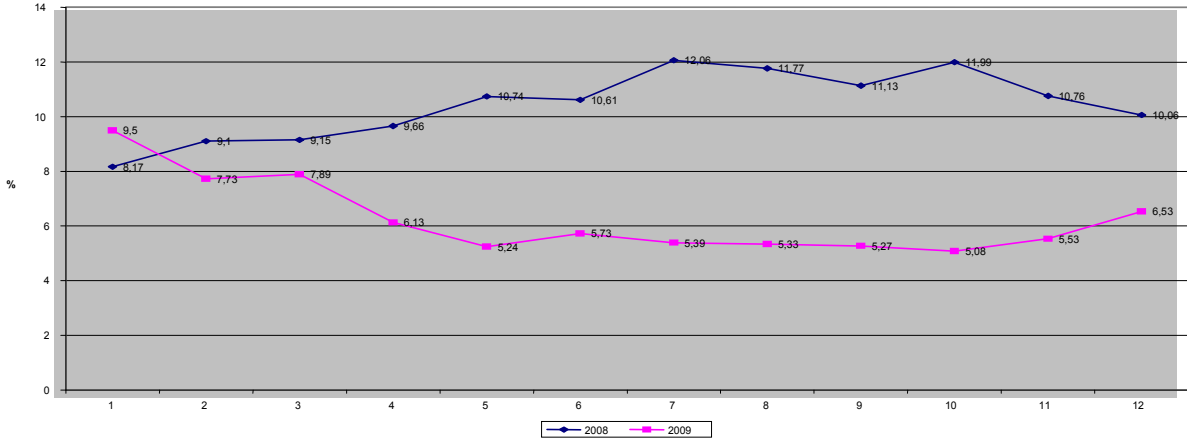
2009 yılının üçüncü çeyreğinde işgücündeki artış, 2008 yılının aynı dönemine göre 967 bin kişi olurken, aynı dönemde istihdam edilenlerin sayısı önceki yılın üçüncü çeyreğine göre 40 bin kişi artarak 22 milyon 108 bin kişiye ulaşmıştır. Bu şekilde son bir yıllık dönemde işsiz sayısı 927 bin kişi artmıştır. Bu yılın üçüncü çeyreğinde, bir önceki yılın aynı dönemine göre tarım ve hizmetler sektöründe sırasıyla 232 bin kişi ve 177 bin kişi istihdam artışı gerçekleşirken, sanayi sektöründe istihdam hacmi 369 bin kişi azalmıştır. Aynı dönemde tarım dışı istihdam önceki yıla göre 192 bin kişi azalma göstermiştir. Türkiye genelinde işsizlik oranı 2009 yılının üçüncü döneminde bir önceki yılın aynı dönemine göre 3.2 puan artarak yüzde 13.4 olarak gerçekleşmiştir. Söz konusu dönemde tarım dışı işsizlik haddi geçen yıla göre 4.1 puan artarak yüzde 17.0'ye, genç nüfusta işsizlik oranı ise 3.8 puanlık artışla yüzde 23.5'e tırmanmıştır.

Fiyat Gelişmeleri

2008 yılı ortalarından itibaren küresel piyasalarda petrol ve temel emtia fiyatlarında meydana gelen çarpıcı gerilemeler ve talep koşullarındaki sert zayıflamanın etkileri Kasım ayından itibaren tüketici ve üretici fiyat gelişmeleri üzerinde belirgin şekilde gözlenmeye başlamıştır. Diğer taraftan o dönemde döviz kurlarında meydana gelen artışın tüketici fiyatları üzerinde yarattığı kısa dönemli etki, gerek ekonomik faaliyet hacmindeki belirgin yavaşlama gerek ithalat fiyatlarındaki gerileme ile, geçmişte yaşanan kur artışlarına göre daha sınırlı kalmıştır.

2008 yılının son çeyreğinde enflasyon haddinde gözlemlenen düşme eğilimi 2009 yılı boyunca da etkisini sürdürmüştür. 2009 yılı Aralık ayı sonu itibariyle Tüketici Fiyatları Endeksi'nde bir önceki ay sonuna göre yüzde 0.53, önceki yılın Aralık ayına göre yüzde 6.53, bir önceki yılın aynı ayına göre yüzde 6.53 ve on iki aylık ortalamalara göre yüzde 6.25 oranında artış meydana gelmiştir. Bir önceki yılın aynı ayına göre Mayıs ayında yüzde 6.0 düzeyinin altına düşen yıllık enflasyon haddi Kasım ayı sonuna kadar olan dönemde bu eğilimini sürdürmüştür, Aralık ayında bu eğilimin tekrar üzerine çıkmıştır.

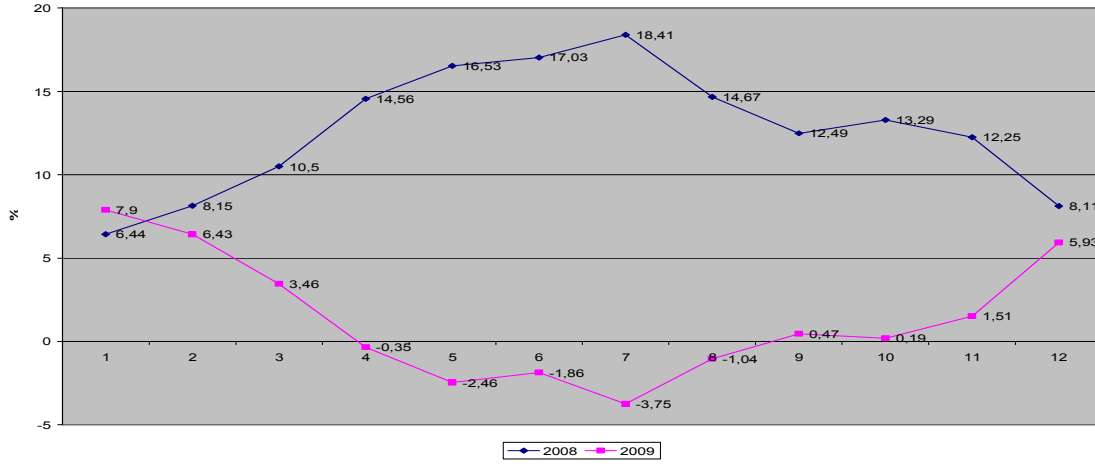
Tüketici Fiyatları Endeksi Aylık Değişim Oranları



Son bir yıllık dönemde Üretici Fiyatları Endeksi de tüketici fiyatlarına benzer çanak şeklinde bir seyir izlemiş, ancak küresel piyasalarda enerji ve temel emtia fiyatlarında gözlemlenen keskin düşüş doğrultusunda fiyat artışları yavaşlama eğilimi Ağustos 2008 ayından itibaren başlamıştır. Üretici fiyatları endeksi bir önceki aya göre artış oranları Nisan – Eylül 2009 döneminde negatif değerler taşımıştır. Aralık 2009 ayı sonu itibariyle Üretici Fiyatları Endeksi'nde bir önceki ay sonuna göre yüzde 0.66, önceki yılın Aralık ayına göre yüzde 5.93, bir önceki yılın aynı ayına göre yüzde 5.93 ve on iki aylık ortalamalara göre ise yüzde 1.23 oranında artış meydana gelmiştir. Üretici fiyat endeksinin bir önceki yıla göre yaklaşık tüketici fiyatları artış oranında yükselmesinde endekse konu toplam mal kapsamı içinde yüzde 17.76 oranında ağırlığa sahip tarım ürünleri fiyatlarının son bir yıllık dönemde yüzde 14.22 oranında artmış olması etkili olmuştur. Zira diğer üst başlığı oluşturan ve yüzde 82.24 oranında ağırlığa sahip sanayi malları fiyat endeksinde önceki yılın aynı ayına göre meydana gelen yükselme yüzde

4.14 gibi düşük bir düzeyde kalmıştır. Sanayi ürünleri kapsamında toplamda yüzde 2.20 oranında ağırlığa sahip madencilik ve taşocakçılığı fiyat endeksi yüzde 10.58 oranında ve yüzde 73.75 oranında ağırlığa sahip imalat sanayii ürünleri fiyat endeksi yüzde 5.20 oranında artış gösterirken, yüzde 6.29 oranında paya sahip elektrik gaz su fiyat endeksi aynı dönemde yüzde 10.50 oranında gerileme sergilemiştir.

Üretici Fiyatları Endeksi Aylık Değişim Oranları

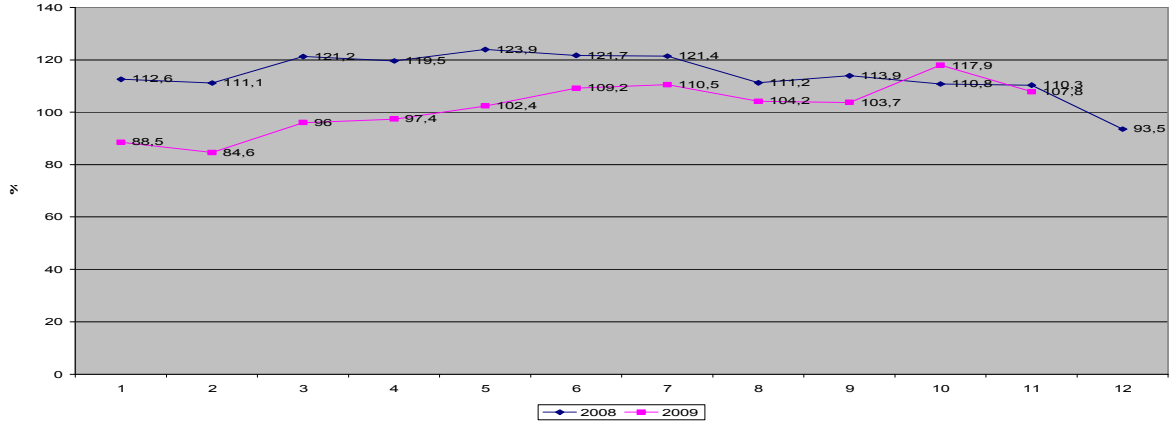


Sınai Üretim

Kredi sıkışıklığı, iç ve dış talep daralması Ağustos 2008 ayından başlayarak sınai üretim faaliyetini de giderek ağırlaşan biçimde olumsuz yönde etkilemiştir. 2008 yılı Temmuz ayına kadar olan dönemde bir önceki yılın aynı ayına göre daha yüksek gerçekleşen aylık toplam sanayi üretim endeksi, Ağustos ayıyla birlikte düşüşe geçmiş ve bu eğilimini bu yılın Ekim ayı dışına kadar olan 16 aylık dönemde ısrarlı biçimde sürdürmüştür.

Bir yılı aşan bu süre zarfında en keskin üretim düşüşünün yaşandığı bu yılın Şubat ayında bir önceki yılın aynı ayına göre madencilik ve taşocakçılığı üretimi endeksi yüzde 17.1 oranında, imalat sanayi sektörü endeksi yüzde 26.0 oranında ve elektrik, gaz ve su sektörü üretim endeksi de yüzde 9.6 oranında daralma sergilemiştir. Bir önceki yılın aynı ayına göre daha düşük olmakla beraber, aylık sanayi üretim endeksi Mart 2009 ayından başlayarak Ağustos ayına kadar yükselmesini sürdürmüş, Ağustos ve Eylül aylarında tekrar düşüş eğilimine girdikten sonra Ekim ayında önceki yılın aynı ayı değerinin üzerine geçmiş ancak Kasım ayında tekrar, önceki yılın aynı ayına göre düşük gerçekleşme trendine dönmüştür. Sanayi üretim endeksi 2009 yılı Kasım ayında 2008 yılı Kasım ayına göre yüzde 2.2, bir önceki aya göre ise yüzde 8.6 oranında azalmıştır. Kasım ayında önceki yılın aynı ayına göre en keskin daralma yüzde 7.2 ile 'dayanıklı tüketim malları' imalatında olmuştur.

Toplam Sanayi Aylık Üretim Endeksi (2005 = 100)

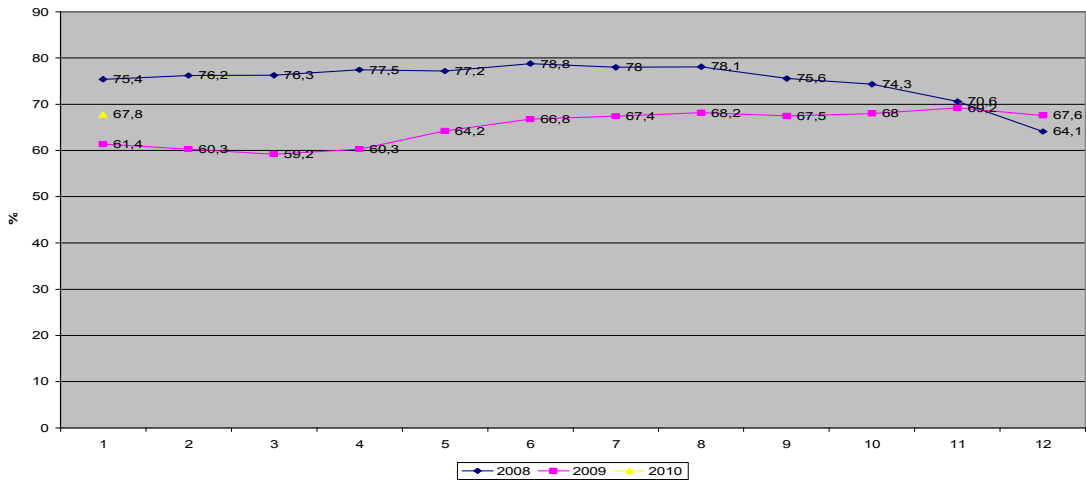


Takvim etkisinden arındırılmış sanayi üretim endeksi de Ağustos 2008 – Ekim 2009 dönemini içeren 15 aylık dönemde aynı eğilimi sergilemiş ve bir önceki yılın aynı ayına ilişkin düzeyin altında gerçekleşmiş ancak Kasım 2009 ayında önceki yıl düzeyine göre yüzde 5.8 oranında bir artış sergilemiştir.

Kapasite Kullanımı

Sanayi üretim endeksinde 2008 yılı Ağustos ayından buyana gözlemlenen olumsuz gelişme doğal olarak kapasite kullanım oranlarında da kendini göstermiştir. Merkez Bankası tarafından yayınlanmasına başlanmış olan verilere göre 2008 yılı Eylül ayından itibaren üretim değeri ağırlıklı imalat sanayii kapasite kullanım oranında başlayan düşme eğilimi giderek şiddetlenmiş ve geçen yılın Mart ayında yüzde 59.2 ile en düşük düzeyine inmiştir. 2009 yılı Nisan ayında yüzde 60.3 ile yaklaşık aynı düzeyini koruyan imalat sanayii kapasite kullanım oranı, Mayıs ayından itibaren görece olarak zayıf bir toparlanma göstermiştir.

İmalat Sanayi Aylık Kapasite Kullanımı



İmalat sanayi genelinde kapasite kullanım oranı, Ocak 2010 ayında, geçen yılın aynı ayına göre 6.4 puan, bir önceki aya göre ise 0.4 puan artarak yüzde 67.8 düzeyinde gerçekleşmiştir. Kriz sürecinde kapasite kullanım oranında gözlemlenen bu keskin ve ısrarlı gerilemede en önemli unsurlar iç talep ve dış talep yetersizliği olmuştur.

Kamu Maliyesi

Özellikle yaşanan derin ekonomik küçülmenin vergi gelirlerini olumsuz etkilemesi ve başta 'cari transferler' olmak üzere harcamalarda meydana gelen ciddi boyuttaki artışlar nedeniyle, Merkezi Yönetim Bütçesi 2009 yılı uygulaması dikkat çekici bir olumsuz görünüm sergilemiştir. 2009 yılında bütçe açığı 52 milyar TL.'na ulaşırken, faiz dışı fazla 1 milyar TL.'nda kalmıştır.

2009 yılındaki bu olumsuz bütçe sonuçlarına karşılık 2008 yılında Merkezi Yönetim Bütçe giderleri 225 milyar 967 milyon YTL., Bütçe gelirleri ise 208 milyar 898 milyon YTL. olarak gerçekleşmiş ve Bütçe açığı, hedeflenen düzeye göre yüzde 5.3 oranında bir daralmayla 17 milyar 69 milyon TL. düzeyinde kalmıştı. 2008 yılında Faiz Dışı Fazla ise 33 milyar 592 milyon YTL. olmuştur.

Merkezi Yönetim Bütçesi (Milyon TL.)

	2009 Bütçe Tahmini		Gerçekleşme Ocak – Aralık 2009	Artış %'si	Gerçekleşme/ Bütçe Tahmini %
Gelirler	248 758	209 598	215 060	2.6	86.5
Genel Bütçe Gelirleri	242 957	203 027	208 656	2.8	85.9
Vergi Gelirleri	202 090	168 109	172 417	2.6	85.3
Vergi Dışı Diğ. Gel.	40 867	34 918	36.240	3.8	88.7
Özel Bütçe Gelirleri	3 878	4825	4603	-4.6	118.7
Düz. Den. Kur.Gel.	1 924	1747	1802	3.1	93.7
Harcamalar	259 156	227.031	267.275	17.7	103.1
Faiz Dışı Harcamalar	201 656	176.369	214.074	21.4	106.2
Personel Giderleri	57 211	48.856	55.930	14.5	97.8
Sos. Gü. Ku. Dev. Pr.	7 243	6.408	7.206	12.5	99.5
Mal ve Hiz. Alıml.	25 454	24.412	29.594	21.2	116.3
Cari Transferler	87 956	70.360	91.761	30.4	104.3
Sermaye Giderleri	14 839	18.516	19.847	7.2	133.8
Diğer	8 954	7.818	9.736	52.7	269
Faiz harcamaları	57 500	50.661	53.201	5.0	92.5
Bütçe Dengesi	-10 398	-17.432	-52.215	199.5	502.2
Faiz Dışı Denge	47 102	33.229	986	-97.0	2.1

2009 yılında bütçe gelirleri gerçekleşmesi olumsuz bir görünüm sergilemiştir. 2009 yılında 215 milyar 69 milyon TL. olarak gerçekleşen merkezi yönetim bütçe gelirlerinin 172 milyar 417 milyon TL. bölümü Genel Bütçe vergi gelirlerinden, 42 milyar 644 milyon TL. bölümü diğer gelirlerden oluşmuştur. Genel bütçe gelirleri önceki yıl göre yüzde 2.6 oranında bir genişlemeyle reel anlamda azalarak 208.7 milyar TL. düzeyinde gerçekleşmiştir. Vergi gelirleri ise geçen yıla göre yüzde 2.6 oranında cüzi bir artış göstererek 172.4 milyar TL. olarak gerçekleşmiştir. Genel bütçe vergi dışı gelirleri ise 2008 yılına göre yüzde 3.8 oranında bir artışla 36.2 milyar TL. olarak gerçekleşmiştir.

2009 yılında gelir vergisi tahsilatı geçen yılın aynı dönemine göre sadece yüzde 1.1 oranında bir artışla 38.4 milyar TL. olarak gerçekleşmiş, kurumlar vergisi tahsilatı ise yüzde 5.6 oranında bir genişleme ile 18.0 milyar TL.'na yükselmiştir. 2009 yılında 20.9

milyar TL. tutarında oluşan dahilde alınan KDV tahsilatı, önceki yıla göre yüzde 24.1 oranında artarken, ithalde alınan KDV 2008 yılına göre yüzde 12.8 oranında ciddi bir daralma sergilemiş ve 26.1 milyar TL. olarak gerçekleşmiştir. İthalde alınan KDV tahsilatındaki önemli azalmada ithalat hacminde meydana gelen keskin daralma başta gelen etken olmuştur. 2009 yılında 43.6 milyar TL. düzeyinde gerçekleşen Özel Tüketim Vergisi tahsilatı 2008 yılına göre yüzde 4.3 oranında bir artış ortaya koymuştur. Vergi gelirleri kapsamında 2008 yılına göre geçen yıl Harçlarda yüzde 6.2, Banka ve Sigorta Muameleleri Vergisinde yüzde 8.3, Damga Vergisinde yüzde 5.7 ve diğer vergiler tahsilatında ise yüzde 4.7 oranında artış gözlemlenmiştir. Motorlu taşıtlar üzerinden alınan ÖTV tahsilatı uygulamaya konulan geçici vergi indirimlerinin etkisiyle düşük kalmış, bu durum ÖTV tahsilatı üzerinde baskı unsuru olmuştur.

2009 yılında merkezi yönetim bütçe giderleri 267 milyar 275 milyon TL. olarak gerçekleşmiştir. 2009 yılında faiz dışı harcamalar bir önceki yıla göre, dikkat çekici bir oranda, yüzde 21.4 oranında artış sergilemiş ve 214.1 milyar TL. olarak gerçekleşmiştir. Bu dönemde personel giderleri yüzde 14.5, mal ve hizmet alım giderleri yüzde 21.2 oranında artarken, cari transferlerdeki artış oranı yüzde 30.4 gibi çok yüksek bir oranda gerçekleşmiştir. Söz konusu dönemde KİT görev zararları ve sosyal güvenlik sistemine ilişkin olarak yapılan harcamalardaki dramatik artışlar 2009 yılı Bütçe gerçekleştirmeleri üzerinde büyük bir baskı oluşturmuştur. Merkezi yönetim bütçesi sağlık giderleri 2009 yılında 8 milyar 797 milyon TL. olarak gerçekleşirken, bu kapsamda kamu personeli için önceki yıla göre yüzde 20.4 artışla 3 291 milyon TL. yeşil kart sahiplerinin sağlık harcamaları için yüzde 36.6 oranında genişlemeyle 5 506 milyon TL. harcama yapılmıştır.

2009 yılı Ocak - Aralık döneminde 'cari transferler 2008 yılına göre yüzde 34.4 oranında bir artışla 91 milyar 761 milyon TL. olarak gerçekleşmiştir. Bu kapsamda tarımsal desteklemeye yönelik harcamalar 4 495 milyon, mahalli idare payları ise 16 835 milyon TL. düzeyinde gerçekleşmiştir. Sosyal güvenlik kurumlarına yapılan transferlerin önceki yıla göre yüzde 50.0 oranında ciddi bir genişlemeyle 52 milyar 685 milyon TL.'na ulaşması 'cari transferler' harcamalarının bu ölçüde hızlı genişlemesinde başta gelen etken olmuştur. Sosyal güvenlik kurumuna yapılan transferlerin bu denli artmasında, yaşanan ekonomik gelişmelere bağlı olarak SGK'nun prim gelirleri tahsilatındaki yavaşlama nedeniyle söz konusu kuruma açık finansmanı için yapılan transferler ve 2008 yılı Ekim ayından itibaren sosyal güvenlik primi işveren hissesinin 5 puanlık kısmının Hazine tarafından ödenmesi uygulamasının yürürlüğe konulmuş olması etkili olmuştur.

Yıl içersinde borçlanma maliyetlerindeki düşüşe rağmen borçlanma gereksiniminin önemli şekilde yükselmesi sonucu faiz harcamaları bir önceki yılın aynı dönemine göre yüzde 5.0 oranında bir artışla 53 .2 milyar TL. olarak gerçekleşmiştir.

2008 yılı Ocak – Aralık döneminde 18 516 milyon TL. sermaye gideri gerçekleşmiş iken, 2009 yılında 19 847 milyon sermaye gideri gerçekleşmiştir. 2009 yılında 4 314 milyon TL. tutarında sermaye transferi yapılmıştır.

Yaşanan ekonomik krizin etkilerinin azaltılması ve toparlanma sürecinin öne alınması amacıyla alınan kamu harcamalarının arttırılmasına yönelik kararlar da 2009 yılında, harcamaların önceki yıla göre hızlı bir biçimde artmasında etkili olmuştur.

Merkezi yönetim bütçesi gelirleri ve harcamaları ile ilgili olarak yukarıda ana çizgileri ile

verilen gelişmeler sonucu 2009 yılı Ocak – Aralık döneminde Bütçe 52.2 milyar TL. tutarında açıkla sonuçlanmış ve söz konusu dönemde faiz dışı fazla bir önceki yıla ilişkin 38.5 milyar TL.'düzeyinden 986 milyon TL.'na gerilemiştir. Yılın tamamı için öngörülen 10.4 milyar TL. tutarındaki Bütçe açığı yılın ilk iki ayında aşılmıştır.

Kamu Borç Stoku

2007 yılında azalma eğilimi içine giren Merkezi Yönetim toplam borç stoku 2008 yılında yeniden önemli bir tırmanma göstererek 2007 yılı sonundaki 333.5 milyar TL. düzeyinden 2008 yılı sonu itibariyle 380.3 milyar TL. ve Aralık 2009 ayı sonu itibariyle de 441.4 milyar TL. düzeyine çıkmıştır. Kamu net borç stoku ise 2007 yılı sonundaki 248.4 milyar TL düzeyinden, 2008 yılı sonu itibariyle 268.0 milyar TL. ve 2009 yılı üçüncü üç aylık dönem sonu itibariyle de 303.0 milyar TL. düzeyine yükselmiştir.

Kasım 2009 ayı sonu itibariyle toplam 441.4 milyar TL. düzeyinde bulunan Merkezi Yönetim borç stokunun 330.0 milyar TL. bölümünü iç borç, kalan 111.4 milyar TL. karşılığı bölümünü ise dış borçlar oluşturmaktadır.

2008 yılında dış borç stokunda gözlemlenen 27.3 milyar TL. karşılığı önemli artışta TL.'nin Dolar ve Euroya göre olan değerinde meydana gelen düşüş etkili olmuştur.

Merkezi Yönetim Borç Stoku (Milyon TL.)

	2006	2007	2008	Aralık 2009
İç Borç Stoku	251 470	255 319	274 827	330 005
Dış Borç Stoku	93 580	78 175	105 493	111 368
Toplam Borç Stoku	345 050	333 485	380 321	441 373
Top. Kamu Net Borç Stoku	258 197	248 420	267 927	302 944*

- Üçüncü Çeyrek Sonu İtibariyle

Para Politikası

Küresel düzeyde yaşanan gelişmeler ülkemizde de, likidite elverişliliğinde azalmaya ve dış talep daralmasına bağlı olarak yatırım hacmi daralması, ihracat ve sanayi sektörü üretim düşüşü ve bunun işsizlik haddi, gelir düzeyi, tüketici güven duygusu ve beklentiler üzerindeki olumsuz yansımaları ile karşı karşıya kalınmıştır. Finansal koşullarda ortaya çıkan ileri düzeydeki sıkılaşmayı bertaraf etmek amacıyla kısa vadeli faiz oranlarında Merkez Bankası'na 200 baz puanı Ocak 2009, 150 baz puanı Şubat 2009, 100 baz puanı da Mart ve 75 ve 50 puan olarak izleyen tüm aylarda olmak üzere 2008 yılı Kasım ayından buyana toplam 1025 baz puanı indirimine gidilmiş, çeşitli önlemlerle piyasanın fonlanması suretiyle likidite sağlanmıştır. Halen gecelik borçlanma faizi yüzde 6.50 ve gecelik borç verme faizi de yüzde 9.0 düzeyinde

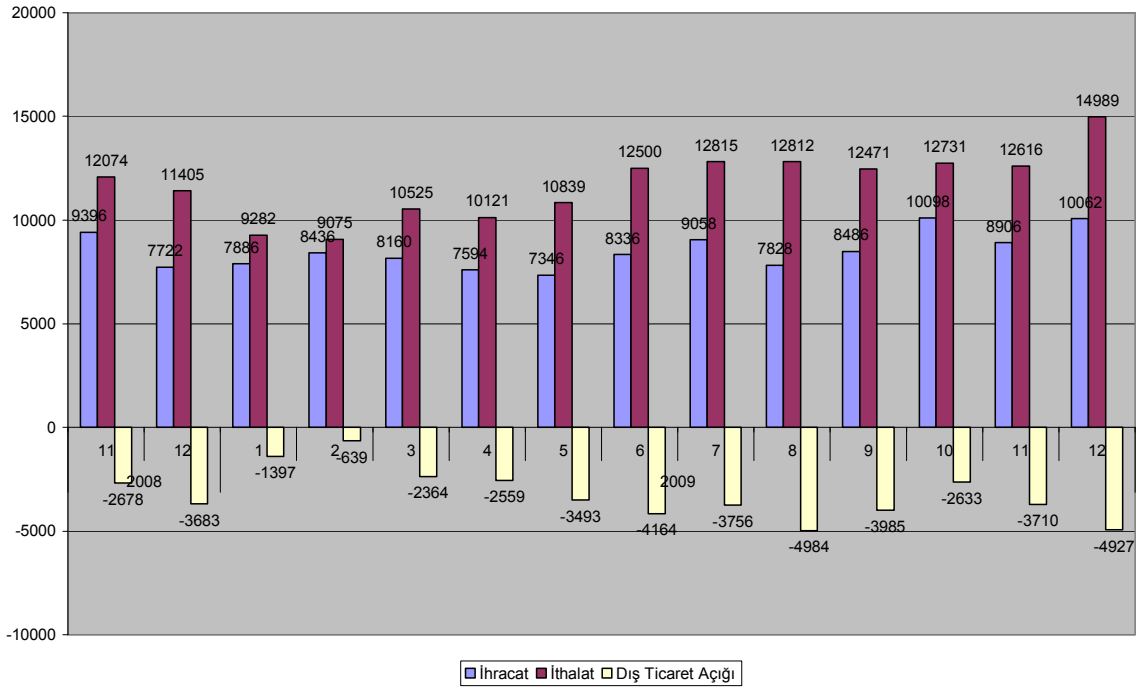
bulunmaktadır.

Dış Ticaret

2009 yılında ihracat ve ithalat hacimlerinde çarpıcı daralmalar yaşanmıştır. 2009 yılında ihracat tutarı bir önceki yıla göre yüzde 22.6 oranında bir daralmayla 102 milyar 165 milyon Dolar olarak gerçekleşirken, ithalat hacmi daha hızlı bir düşüş sergilemiş ve önceki yıla göre yüzde 30.3 oranında bir azalmayla 140 milyar 775 milyon Dolara gerilemiştir. 2009 yılının tamamında dış ticaret açığı, keskin bir daralmayla, 2008 yılına ilişkin 69 milyar 936 milyon Dolar düzeyinden, 38 milyar 611 milyon Dolar düzeyine düşmüştür. 2007 ve 2008 yıllarının tamamı itibariyle sırasıyla yüzde 63.1 ve yüzde 65.4 olarak gerçekleşen ihracat tutarının ithalatı karşılama oranı, 2009 yılında ithalatta meydana gelen daralmanın daha keskin olması nedeniyle, çarpıcı bir yükselmeye yüzde 72.6'ya çıkmıştır.

2009 yılında bir önceki yıla göre ithalatımızda en büyük daralma yüzde 34.5 ile aramalarında, gözlemlenmiş, onu yüzde 23.5 ile yatırım (sermaye) malları ithalatı ve yüzde 10.4 ile tüketim malları izlemiştir.

Aylar İtibariyle İhracat, İthalat ve Dış Ticaret Dış Ticaret Açığı (Milyon Dolar)



Ödemeler Dengesi

İç tasarruf eğiliminin yetersizliği nedeniyle özellikle yatırım hacminin ve gelişme hızının yüksek olduğu dönemlerde belirginleşen ve yapısal sorun niteliği kazanan ödemeler dengesi cari işlemler hesabı açığında ekonomik krizin dış ticaret hacmi üzerindeki

daraltıcı etkisi nedeniyle 2009 yılında önemli ancak yüzeysel bir daralma gözlenmiştir.

Bu yılın Ocak – Ekim döneminde cari açık, bir önceki yılın aynı dönemine göre yüzde 79.4 oranında bir daralma ile geçen yıla ilişkin 38 milyar 319 milyon Dolar düzeyinden bu yıl 7 milyar 903 milyon Dolara gerilemiş, ancak Kasım ayında tekrar yükselme eğilimi göstermiştir. Kasım 2009 ayında cari açık 2008 yılının aynı ayına ilişkin 438 milyon Dolar düzeyinden 1 598 milyon Dolara yükselmiştir. Bu gelişmede Kasım ayında dış ticaret açığının önceki yıla göre yüzde 89.9 oranında artarak 2 milyar 421 milyon Dolara yükselmesi etkili olmuştur. 2009 yılı Ocak – Kasım döneminde ise cari açık 2008 yılının aynı dönemine ilişkin 38 792 milyon Dolar düzeyinden 9 922 milyon Dolara gerilemiştir.

Bu yılın Ocak – Kasım döneminde ödemeler dengesindeki dış ticaret hesabı, 2008 yılının aynı dönemine göre yüzde 58.7 oranında bir daralma ile 20 milyar 797 milyon Dolar tutarında açık vermiştir. Dış ticaret açığının geçen yılın aynı dönemine göre keskin bir daralma göstermesinde, altın dahil ithalat (CIF) harcamalarının önceki yıla göre yüzde 34.1 oranında azalarak 125 milyar 609 milyon Dolara ve ihracat (FOB) gelirlerinin daha düşük bir oranda, yüzde 25.9 oranında düşerek 92 milyar 116 milyon Dolar olarak gerçekleşmesi neden olmuştur. Aynı dönem bavlul ticareti gelirleri ise yüzde 18.0 oranında bir azalma ile 4 milyar 740 milyon Dolar olarak gerçekleşmiştir.

2010 - 2012 Dönemi Orta Vadeli Program

2010-2012 yıllarını kapsayan 'Orta Vadeli Program' Eylül 2009 ayı ortasında yayınlanmıştır. Ekonomik ve mali alanda 2009 yılına ilişkin güncellenmiş tahminler de Programla birlikte kamuoyuna duyurulmuştur.

Programda küresel krizin ortaya çıkışı, Türkiye ekonomisi üzerine olan etkileri ve krize karşı alınan önlemler kısaca ortaya konulduktan sonra program dönemi için öngörülen temel amaçlar ve reform alanları sıralanıyor. Programda yer verilen temel amaçlar, başlıca:

- Mali kural uygulamasına geçilmesini,
 - Kamu cari harcamalarının öncelikli alanlara yönlendirilmesini,
 - Sağlık hizmeti ve sosyal yardım harcamalarında etkinlik sağlanmasını,
 - Vergi kayıp ve kaçığının azaltılmasını,
 - Yerel yönetimlerin öz gelirlerinin artırılmasını,
 - Esnek istihdam biçiminin yaygınlaştırılmasını
 - Yargı sisteminin hız ve etkinliğinin artırılmasını
- kapsamaktadır.

Makroekonomik politikalar kapsamında ekonomik büyüme ve istihdama ağırlık verilmekte ve para ve maliye politikasının, Merkez Bankasının fiyat istikrarı hedefiyle çalışmayacak şekilde ekonomik büyümeyi ve istikrarı destekleyecek yönde eşgüdüm içerisinde yürütüleceği vurgulanmaktadır. Bu çerçevede özel sektör yatırımlarını, ihracatını ve istihdam hacmini arttırmaya yönelik politikaların uygulanacağı belirtilmektedir.

2010 - 2012 dönemini kapsayan Orta Vadeli Programla temel makroekonomik parametrelerde gerçekleşmesi öngörülen gelişmeler aşağıda verilmektedir:

Orta Vadeli Program Temel Ekonomik Büyüklükler

	2009	2010	2011	2012
Büyüme ve İstihdam				
GSYH (Milyar TL. Cari Fiyatlarla)	947	1 029	1 118	1 227
GSYH Büyümesi *	-6.0	3.5	4.0	5.0
Toplam Tüketim *	-2.3	2.5	4.4	4.4
Kamu *	5.2	2.3	2.8	2.2
Özel *	-3.1	2.5	3.4	4.7
Toplam Sabit sermaye Yatırımı *	-17.9	7.5	6.8	10.2
Kamu *	0.6	5.7	-4.6	2.6
Özel *	-22.0	8.0	10.0	12.0
Toplam Nihai Yurtiçi Talep *	-6.1	3.6	4.1	5.7
Toplam Yurtiçi Talep *	-7.6	3.8	4.4	5.8
İstihdam Düzeyi (Milyon Kişi)	20.9	21.3	21.7	22.2
İşsizlik Oranı (%)	14.8	14.6	14.2	13.3
Dış Ticaret				
Cari İşlemler Dengesi (Milyar Dolar)	-11.0	-18.0	-22.0	-28.0
Cari İşlemler Dengesi / GSYH (%)	-1.8	-2.8	-3.3	-3.9
Enflasyon				
GSYH Deflatörü	6.0	5.0	4.5	4.5
TÜFE Yıllı % Değişme	5.9	5.3	4.9	4.8
Kamu Finansmanı				
Merkezi Yönetim Bütçe Dengesi **	-6.6	-4.9	-4.0	-3.2
Toplam Kamu Faiz Dışı Fazlası **	-2.1	-0.3	0.4	1.0
Merkezi Yönetim Bütçesi Faiz Dışı Fazl. **	-2.2	-0.8	-0.2	0.4
AB Tanımlı Gen. Yön. Nom. Borç Stoku **	47.3	49.0	48.8	47.8

* Sabit fiyatlarla yüzde değişim

** GSYH'ya olan oranı